



### TILGJENGELIG POLARNATT

Flyet lettet fra Oslo i morgengryet, preget av regn i luften og en helt vanlig start på en helt uvanlig reise. Tre timer senere var jeg omringet av totalt mørke, og ved landing fantes det ikke noen horisont. Fjellene var nesten usynlige, landskapet oppløst i svart. Det eneste som markerte at jeg hadde kommet frem, var lysene fra flyplassen og synet av Longyearbyen som åpenbarte seg som et glødende belte av varme lys i mørket.

Å reise til Svalbard i polarnatten handler ikke bare om fraværet av lys. Den endrer tempoet, sansene og måten man orienterer seg på. Svalbard er det eneste stedet i verden der turister kan oppleve full polarnatt over flere måneder, når solen ligger mer enn seks grader under horisonten hele døgnet. Tilbake står stillheten med en skjerpet oppmerksomhet på omgivelsene.

Jeg ankom dette landskapet på krykker, spent på hvordan det ville fungere i praksis. For på Svalbard handler tilrettelegging mindre om universell utforming, og mer om vilje til å finne løsninger i et miljø der naturen setter rammene.

### LONGYEARBYEN I PRAKSIS



På flyplassen ventet assistanse ved bunnen av trappen (via heis ved forhåndsbestilling). Det var glatt på bakken utenfor flyet, men avstanden var kort. Det var rundt 100 meter fra flyet til terminalbygget og ytterligere 100 meter gjennom terminalen, forbi bagasjeutleveringen, før man sto ute igjen der flybuss og taxi ventet rett utenfor.

Inne i Longyearbyen opplevde jeg hovedgaten som godt måkt og hardpakket, men med en svak helning fra toppen av gaten ved Hotell Polfareren, og ned mot Radisson Blu. Begge hotellene kan ta imot gjester i rullestol, med trinnfri inngang, ramper og heiser. Strekningen var rundt 550 meter lang, og byen badet i varme lys og imøtekommende stemning som ga en fin kontrast til mørket rundt. Det var lett å trives her, med et kompakt utvalg av butikker, restauranter og barer.

Jeg la raskt merke til at mange butikker og inngangsdører hadde lave kanter, og det var få steder som kunne regnes som helt trinnfrie, men de fleste tersklene var håndterbare for rullestolbrukere, både med og uten assistanse. Under mitt opphold var det kun én butikk som hadde flere trinn for å komme inn, og enkelte steder ble det brukt små ramper når snøforholdene tillot det. Generelt opplevde jeg at butikkene var vant til å ta imot rullestolbrukere og gi en hjelpende hånd, noe som henger sammen med cruisesesongen om sommeren, da byen tar imot mange gjester med ulike behov.



Lompen kjøpesenter er det best tilrettelagte bygget i sentrum. Senteret hadde tre innganger, én med trapp, én med dør og én med automatiske dører, samt HC-toalett. Inne var det heis litt skjult bak trappen, som ga enkel tilgang til annen etasje. I tillegg rommet Lompen både souvenir- og sportsbutikker, kafé, bar og restaurant. Litt lenger ned i gaten lå Kulturhuset, med bibliotek og kafé, med automatiske døråpnere og HC-toalett.

Jeg ble også raskt kjent med en lokal skikk som preger både hoteller og enkelte offentlige steder: forventningen om å ta av seg fottøyet. Tradisjonen henger igjen fra gruvedtiden, da man ønsket å unngå å ta med seg

kullstøv inn. De fleste steder hadde sitteplasser som gjorde dette enklere, men ikke overalt.

## AKTIVITETER

I løpet av dagene jeg var på Svalbard, deltok jeg på flere ulike aktiviteter. Noen ga sterke naturopplevelser med minimal fysisk belastning, andre innebar bevegelse innenfor godt organiserte rammer, mens enkelte krevde mer. Felles for dem alle var god informasjon og guider som var vant til å tilpasse tempo og gjennomføring underveis.

Alle aktivitetene jeg deltok på startet med henting på hotellet eller i nærområdet, og inkluderte både transport tilbake, omklledning og nødvendig opplæring. Transporten skjedde ofte med minibuss, og disse manglet som regel gode håndtak for å komme seg om bord, men guidene var alltid behjelpelige. Hvis man vil ha med sammenleggbare rullestol, bør dette avklares på forhånd.



Før aktivitetene fikk jeg utdelt varme vinterdresser som ble tatt utenpå eget tøy, med tilhørende utstyr, og det var alltid sitteplasser tilgjengelig, noe som gjorde påklædningen enklere. Selv med dressen opplevde jeg at det var avgjørende å kle seg godt også under, siden aktivitetene innebar mye tid utendørs. Lagvis bekledning gjorde det mulig å regulere kroppstemperaturen underveis. Jeg erfarte raskt at blir man først kald, er det vanskelig å bli varm igjen, så det lønner seg å ta med ett ekstra lag enn man tror man trenger.

Når vi beveget oss i terreng utenfor måtte veier, var det ofte noe snødybde i underlaget. Samtidig opplevde jeg at det ble lagt opp til svært begrenset gange, og at man i stor grad holdt seg ved transportmidlene. Jeg opplevde derfor ikke at jeg gikk glipp av opplevelser selv når jeg ble sittende på scooter eller slede. Det fantes heller ingen toaletter ute i villmarken, noe det er greit å være forberedt på.

## SIGHTSEEING MED DEN LOKALE EKSPERTEN



En guidet sightseeingtur med minibuss ga en god oversikt over Longyearbyen og områdene rundt. Turen varte i rundt to timer, og underveis guidet sjåføren oss gjennom byens historie, landskapet rundt og flere sentrale utsiktspunkt og kulturminner. Det ble gjort seks stopp, der noen innebar å gå noen få meter fra minibussen, mens andre kunne oppleves direkte fra setet.



Ved kirken var det heis opp til andre etasje, og et av stoppene gikk også til Svalbard Global Seed Vault, frøhvelvet som er bygget dypt inn i permafrosten for å sikre duplikater av frø fra hele verden. På grunn av snøforholdene denne dagen måtte jeg gå rundt fem minutter i rolig tempo fra parkeringsplassen, i hjulspor, ettersom bussen ikke kunne kjøre helt inn.

Hele turen opplevdes som behagelig, og jeg merket tydelig hvordan tempo og gjennomføring ble tilpasset gruppen underveis. For rullestolbrukere finnes det også kjøretøy der man kan ruller direkte inn og ut, men dette må forhåndsbestilles.

### NORDLYSSAFARI MED BELTEVOGN



Nordlyssafari med beltevoغن tok meg ut av Longyearbyen, bort fra byens lys og inn i landskapet i Adventdalen. Beltevoغن hadde komfortable seter og var oppvarmet under kjøring, men jeg opplevde at varmen brukte litt tid på å komme i gang. Siden vi gikk ut av kjøretøyet i rundt 10–15 minutter ved hvert stopp, var det viktig å være godt kledd og ha flere lag. Underveis gjorde vi fire stopp for å se etter nordlyset og reinsdyr. Et av stoppene var ved en gamle, hvor det ble servert varm drikke og tent bål, og for å komme inn måtte man opp to paller med trappetrinn og over en terskel.

For å komme om bord måtte jeg opp tre relativt bratte trinn uten håndtak, men jeg holdt meg i en stige som var montert på utsiden av kjøretøyet. Gulvet ved inngangen ble glatt da det dannet seg is ved døren på grunn av kulden, og under kjøringen merket jeg også konstant vibrasjon og noe støy, som det er greit å være forberedt på.

Det finnes rampe for ombordstigning tilpasset manuelle rullestoler, men det er verdt å merke seg at døråpningen har en bredde på 83 cm. Inne i beltevoغن kan rullestolen stropes fast til vegg, eller man kan flytte over til et sete med sikkerhetsbelte. Ved stopp er det ofte mer snø i underlaget enn på målte veier, noe som kan gjøre det vanskelig å bevege seg rundt med hjul. Det er likevel mulig å

komme seg ut av vognen og få oppleve både nordlyset, stjernehimmelen og landskapet rundt.



### NORDLYSAFTEN PÅ CAMP BARENTZ



Camp Barentz ligger ute i Adventdalen, omgitt av åpent landskap. Beliggenheten gjør stedet godt egnet for å se nordlys, og kvelden ble tilbrakt i en gammen der det ble servert middag. Underveis delte vertskapet historier fra Svalbard og holdt foredrag om nordlyset.

Inne i gammen ble maten servert ved bord og benker uten ryggstøtte. Selv med bål kunne det til tider oppleves som kjølig innendørs, og ekstra klær var nyttige, særlig siden jeg gikk ut flere ganger for å speide mot himmelen.

Bussen til gammen hadde syv høye trappetrinn, som ble glatte av snø fra skoene, men det var steder å holde seg i ved ombordstigning. Fra bussen var det rundt to minutters gange, cirka 200 meter, på måkt vei. Selve adkomsten til gammen var i hovedsak trinnfri langs brede planker, men det kunne være glipper i gangbanen som var skjult under snø. Inngangen hadde også en terskel, og toalettet var en utedo med tre trappetrinn og uten håndtak. Da kvelden var over, ble jeg hentet rett utenfor gammen for transport tilbake.

### SLEDETUR MED SNØSCOOTER:



Sledetur bak snøscooter gjennom Adventdalen var en behagelig måte å oppleve Svalbards vinterlandskap på. Det var slående hvor raskt øynene vendte seg til mørket, og hvordan fjellene gradvis trådte frem i landskapet. Med månelys og stjernehimmel ble opplevelsen ekstra sterk.



Før avreise skjedde omklødning i et bygg ved startpunktet. For å komme dit måtte jeg først opp to smale trappetrinn med håndtak på én side, og deretter ytterligere ett trinn inn i bygget. Det fantes kun utedo på stedet, med et par trappetrinn.

Underveis ble det gjort flere stopp for fotografering og korte fortellinger, og selve kjøreturen varte i rundt to timer. Det opplevdes som noe tungvint å komme seg inn og ut av sleden, da den var relativt høy, og her kunne en krakk eller tilsvarende vært til hjelp, da det bare var håndtak på én side av sleden. Samtidig var sleden svært stabil, og farten opplevdes aldri som for høy. Gir man beskjed på forhånd, kan sleden plasseres nær omklødningsbygget, slik at man slipper å krysse veien og gå ned en kort bakke.

### ARKTISK HUNDEKJØRING INNOVER BOLTEDALEN



Å sitte i sleden bak hundespennet og gli innover Bolterdalen mens landskapet lå skjult rundt meg i mørket var en helt egen opplevelse. Det eneste som brøt stillheten var lyden av meiene mot snøen og synet av logrende haler foran meg, opplyst av hodelykt.

Hundekjøringen startet med omklødning på ekspedisjonssenteret, og for å komme inn måtte man opp ett trappetrinn og over to terskler. Deretter ble jeg kjørt videre til hundegården, hvor rundt 80 huskyer sto klare, alle i bånd. På ekspedisjonssenteret fantes det kun toaletter i andre etasje, men i hundegården var det et solid toalettbygg, med tre lave trappetrinn. Området hadde måkt og hardpakket underlag og god avstand mellom hundene, noe som gjorde det mulig å bevege seg rundt uten å måtte ha direkte kontakt dersom man var litt usikker i starten. Noen av hundene var litt skeptiske til krykkene mine, men etter hvert som jeg ble kjent med flere gikk det veldig greit.



Før avreise fikk jeg en grundig gjennomgang av hvordan turen foregikk, selv om jeg kun skulle være passasjer. Med mindre man hadde gitt beskjed om at det ikke lot seg gjøre, ble det forventet at man bidro med å sele hundene til spannet, noe som krever god balanse og styrke.

Selve kjøringen forutsatte også god balanse og styrke i bena, med hendene plassert på et håndtak foran, mens ett ben brukes til å betjene bremsen. I enkelte partier var underlaget litt ujevnt, og i motbakker måtte man regne med å hjelpe hundene ved å dytte. Sleden hadde ryggstøtte og håndtak på siden, og farten opplevdes som kontrollert, og jeg følte meg aldri utrygg. Selve hundekjøringen varte i litt over én time, og underveis ble det gjort flere stopp for å sjekke at alle hadde det bra, og for å bytte mellom å kjøre og sitte.

### NORDLYSSAFARI PÅ SNØSCOOTER

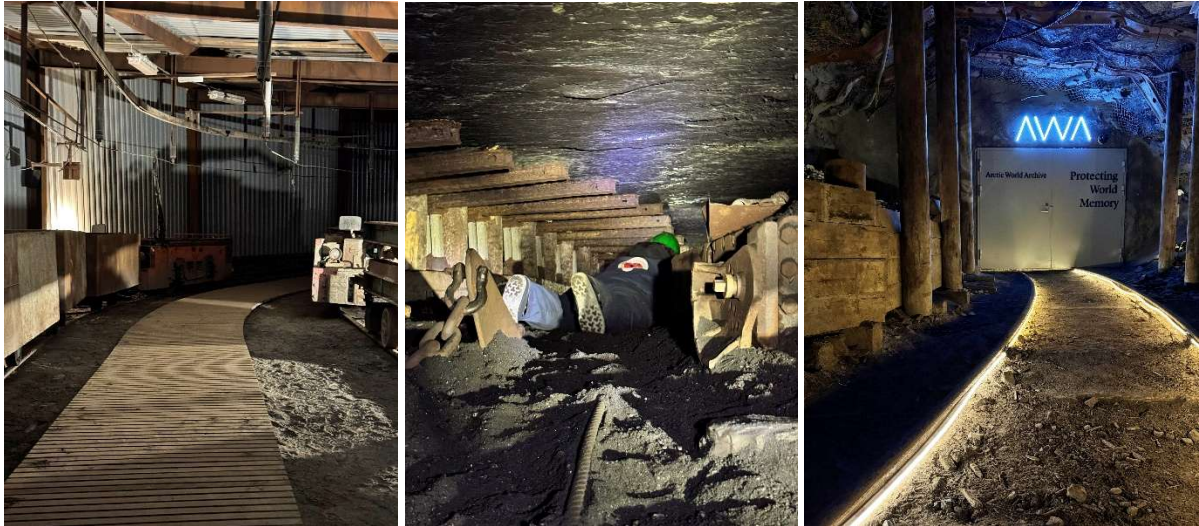


Det var befriende å suse gjennom landskapet i polarnatten, med mørket tett rundt og terrenget som åpnet seg i lyset fra snøscooteren. Underveis stanset vi flere ganger, lot stillheten slippe til, og fikk små fortellinger om området rundt oss. Ved et punkt beveget et reinsdyr seg gjennom mørket, og mens jeg sto med noe varmt å drikke i hendene, dukket nordlyset opp over himmelen.

Å komme seg opp på scooteren var enkelt, siden den sitter lavt mot snøen. Steget opp var ikke høyt, og setet var bredt og stabilt. Da jeg kjørte selv, satt jeg uten ryggstøtte, med bena plantet på hver side av setet. Det krevde litt styrke i bena for å spenne fra og styre, og overkroppen var i jevn bevegelse, som bidro til å holde varmen, i tillegg til varmen i håndtakene. Terrenget opplevdes som relativt flatt, og kjøringen som svært håndterlig.

Som passasjer satt man stabilt bak med ryggstøtte og solide håndtak ved lårene, men var noe mer utsatt for vind enn føreren. Selve turen varte i cirka to timer. Fra omkleddningsbygget, hvor man måtte opp trapper til andre etasje og toalett, var det en kort, men litt bratt bakke ned til snøscooterne. Gir man beskjed på forhånd, kan man få transport ned.

### OMVISNING I GRUVE 3



Omvisningen i Gruve 3 ga en flott forståelse av hvordan gruvedriften har formet både samfunnet og landskapet på Svalbard. Med hodelykt og hjelm beveget jeg meg innover i fjellet mens guiden fortalte om arbeidsforholdene i gruvene, og jeg fikk virkelig kjenne på både temperatur og romfølelse.

Ved inngangen til hovedbygget måtte man opp et par trappetrinn, og inne beveget man seg gjennom flere rom med ett-trinns nivåforskjeller. Introduksjonsrommet hadde sitteplasser og toaletter, og det var også her man tok på seg beskyttelsesdress før turen videre.



Selve omvisningen var en rundtur på omtrent to kilometer og foregikk i et tilpasset tempo, med flere stopp underveis. Først fulgte rundt 500 meters gange på en helt flat og stabil trerampe, før man måtte opp på en liten plattform med to trinn. Derfra gikk turen videre inn i selve gruvnen, hvor underlaget besto av hard jord, skinner, steiner og ujevnheter. Det var cirka 800 meter én vei inne i gruvnen, med en høydeforskjell på rundt 20 meter, noe som kan merkes på returen. Temperaturen i gruvnen lå på rundt minus 2 grader, uavhengig av årstid.

I gruvnen, før man snur, fikk man mulighet til å kripe inn i et smalt gruverom for å oppleve hvordan arbeidet foregikk. Dette innebar å klatre opp syv trappetrinn på en stige og deretter åle seg frem, og var helt valgfritt. For dem som ikke ønsket å kripe inn, kunne det med fordel vært noen stoler å sette seg på mens man ventet.

### TAUBANESENTRALEN



Taubanesentralen ga en guidet omvisning på rundt én time, med fokus på Svalbards industrielle historie og taubanens rolle i kulltransporten. Fra området rundt bygget fikk jeg nok en fin utsikt over Longyearbyen.

For å komme opp til utstillingsområdet måtte jeg opp rundt 26 trappetrinn og over en liten terskel. Når jeg først var oppe, var området i hovedsak flatt, ryddig og kompakt, og lett å bevege seg rundt i. Omvisningen foregikk i rolig tempo, med flere stopp underveis. Det var begrenset med sittemuligheter, og jeg savnet stoler for pauser når guiden stoppet opp for å snakke. Temperaturen opplevdes som lav, og det var i praksis like kaldt inne som ute.

### SVALBARD MUSEUM



Svalbard Museum opplevdes variert og engasjerende, uten at informasjonen ble overveldende. Museet ligger litt bak Radisson Blu, og adkomsten derfra innebærer en relativt bratt nedoverbakke på rundt 210 meter. For meg fremsto taxi derfor som et godt alternativ.

Museet holder til i et moderne bygg med automatiske døråpnere og i hovedsak trinnfri adkomst. Det eneste unntaket er en liten hytte i utstillingen, hvor man må opp og ned et par trappetrinn. Utstillingen er oversiktlig og godt tilrettelagt, med flere sittebenker underveis. Hele museet innebærer en gangdistanse på rundt 500 meter, og jeg brukte mellom én og halvannen time på besøket, med god tid.

### **ETTERKLANG**



På Svalbard finnes det ingen hast, ingen konstant følelse av å måtte være et annet sted. Langt unna travelhet og støy oppleves stedet som en helt særegen lomme av ro, samtidig som det er eksotisk, energigivende og fullt av spenning. Jeg forstår godt hvorfor mange av de fastboende opprinnelig kom for en kort periode, men endte opp med å bli i mange år.

Jeg planlegger å komme tilbake i dagslys neste gang. Jeg har blitt fortalt at ingen måneder er like her oppe, først og fremst på grunn av stadige endringer i lyset og dyrelivet. Polarnatten vil likevel alltid ha en helt spesiell plass hos meg.

Det er fortsatt rom for forbedringer når det gjelder tilgjengelighet, men jeg opplevde Svalbard som et sted preget av vilje og fleksibilitet, med en tydelig fremoverlent holdning til å bli en mer inkluderende destinasjon.